



ΙΔΡΥΜΑ ΟΙΚΟΝΟΜΙΚΩΝ & ΒΙΟΜΗΧΑΝΙΚΩΝ ΕΡΕΥΝΩΝ

ΑΠΟΤΕΛΕΣΜΑΤΑ ΕΡΕΥΝΩΝ ΟΙΚΟΝΟΜΙΚΗΣ ΣΥΓΚΥΡΙΑΣ

ΜΑΙΟΣ 2017

ΟΙΚΟΝΟΜΙΚΟ ΚΛΙΜΑ (ΕΛΛΑΔΑ – ΕΕ-28– ΕΥΡΩΖΩΝΗ)

ΒΙΟΜΗΧΑΝΙΑ –ΚΑΤΑΣΚΕΥΕΣ –ΛΙΑΝΙΚΟ ΕΜΠΟΡΙΟ – ΥΠΗΡΕΣΙΕΣ

ΚΑΤΑΝΑΛΩΤΙΚΗ ΕΜΠΙΣΤΟΣΥΝΗ (ΕΛΛΑΔΑ – ΕΕ-28– ΕΥΡΩΖΩΝΗ)

01 Ιουνίου 2017

Το IOBE διεξάγει κάθε μήνα από το 1981 Έρευνες Οικονομικής Συγκυρίας στις επιχειρήσεις στους τέσσερις τομείς της οικονομίας και, από τον Μάιο του 2008, και στους καταναλωτές. Οι έρευνες αποτελούν μέρος του κοινού εναρμονισμένου προγράμματος που χρηματοδοτείται από την Ευρωπαϊκή Ένωση (DG ECFIN) και τα αποτελέσματά τους χρησιμοποιούνται για τον υπολογισμό του δείκτη οικονομικού κλίματος σε Ελλάδα και στις υπόλοιπες ευρωπαϊκές χώρες, ενώ δημοσιεύονται αναλυτικά στις εκδόσεις της Ευρωπαϊκής Επιτροπής. Οι αναλύσεις που δημοσιεύονται κάθε μήνα με τη μορφή αυτής της έκδοσης στηρίζονται στα πρωτογενή, αναλυτικά στοιχεία για πάνω από 1000 επιχειρήσεις και αντιπροσωπευτικό δείγμα 1500 καταναλωτών, όπως προκύπτουν από τις έρευνες που διεξάγει αποκλειστικά και μόνο το IOBE για την Ελλάδα για λογαριασμό της Ευρωπαϊκής Επιτροπής.

Επόμενο δελτίο: **03/07/2017**

ΟΙΚΟΝΟΜΙΚΟ ΚΛΙΜΑ: ΕΕ-28, ΕΥΡΩΖΩΝΗ, ΕΛΛΑΔΑ**Ε.Ε – ΕΥΡΩΖΩΝΗ: Επιδείνωση οικονομικού κλίματος σε ΕΕ και Ευρωζώνη, μετά την αξιοσημείωτη βελτίωση του προηγούμενου μήνα**

Τον Μάιο, ο δείκτης οικονομικού κλίματος υποχωρεί στην ΕΕ (-1), στις 109,7 μονάδες, αλλά και την Ευρωζώνη (-0,5), στις 109,2 μονάδες¹. Αναλυτικότερα:

Στην **Ευρωζώνη**, η πτώση του δείκτη οικονομικού κλίματος εκπορεύεται από την επιδείνωση των προσδοκιών στις **Υπηρεσίες** (-1,2) και το **Λιανικό εμπόριο** (-1,1), αφού τόσο στη **Βιομηχανία** (+0,2), όσο και στις **Κατασκευές** (+0,3), το κλίμα παραμένει σταθερό, όπως συμβαίνει άλλωστε και με την **καταναλωτική εμπιστοσύνη** (+0,3). Σε επίπεδο των μεγαλύτερων οικονομιών της Ευρωζώνης, το κλίμα βελτιώθηκε στην Γαλλία (+1,5) και την Ισπανία (+0,5) και επιδεινώθηκε στην Γερμανία (-1,5), την Ιταλία (-0,9) και την Ολλανδία (-2,1). Η ελαφρώς μεγαλύτερη πτώση του κλίματος σε επίπεδο **ΕΕ** οφείλεται επί της ουσίας στην έντονη επιδείνωση των προσδοκιών στο Ηνωμένο Βασίλειο (-2,3), και την Πολωνία (-0,9). Σε τομεακό επίπεδο, οι προσδοκίες σε σχέση με την Ευρωζώνη παρουσιάζουν κοινή τάση σε όλους τους τομείς, εκτός από τις Κατασκευές, όπου καταγράφεται κάμψη. Αναλυτικότερα:

- Στη **Βιομηχανία**, οι δείκτες επιχειρηματικών προσδοκιών διαμορφώθηκαν στις +3,2 και +2,8 μονάδες σε ΕΕ και Ευρωζώνη. Οι προσδοκίες για την εξέλιξη της παραγωγής βελτιώθηκαν ελαφρά και στις δύο ζώνες, όπως και οι εκτιμήσεις για τα επίπεδα παραγγελιών και ζήτησης, με τις εκτιμήσεις για τα αποθέματα να υποδηλώνουν μικρή κλιμάκωση.
- Στις **Υπηρεσίες**, οι δείκτες προσδοκιών διαμορφώθηκαν στις +10,8 και +13 μονάδες σε ΕΕ και Ευρωζώνη αντίστοιχα. Οι εκτιμήσεις των επιχειρήσεων για την τρέχουσα δραστηριότητά τους, για την τρέχουσα ζήτηση, αλλά και οι προβλέψεις για τη βραχυπρόθεσμη ζήτηση χάνουν έδαφος σε αμφότερες τις ζώνες.
- Στο **Λιανικό Εμπόριο**, οι σχετικοί δείκτες διαμορφώθηκαν στις +3,2 μονάδες στην ΕΕ και τις +2 μονάδες στην Ευρωζώνη. Οι εκτιμήσεις για την τρέχουσα επιχειρηματική δραστηριότητα περιορίζονται τόσο στην ΕΕ όσο και στην Ευρωζώνη, ενώ οι εκτιμήσεις για τα αποθέματα υποδηλώνουν αποκλιμάκωση στην ΕΕ, με την τάση στις προβλέψεις για τις πωλήσεις τους επόμενους μήνες να είναι αρνητική και στις δύο ζώνες.
- Στις **Κατασκευές**, ο δείκτης επιχειρηματικών προσδοκιών κινήθηκε στις -6,6 και -5,7 μονάδες αντίστοιχα, σε ΕΕ και Ευρωζώνη. Οι προβλέψεις για το επίπεδο των εργασιών επιδεινώθηκαν στην ΕΕ και την Ευρωζώνη, ενώ στις προβλέψεις για την απασχόληση καταγράφεται θετική τάση στην Ευρωζώνη και αρνητική στην ΕΕ.
- Ο **Δείκτης Καταναλωτικής Εμπιστοσύνης** διαμορφώνεται στις -3,3 μονάδες στην ΕΕ αλλά και την Ευρωζώνη. Οι προβλέψεις των καταναλωτών για την οικονομική κατάσταση του νοικοκυριού τους παραμένουν αμετάβλητες και στις δύο ζώνες, ενώ οι αντίστοιχες για την οικονομική κατάσταση της χώρας βελτιώνονται ελαφρά. Η πρόθεση αποταμίευσης επιδεινώνεται οριακά στην ΕΕ, ενώ στις προβλέψεις για την εξέλιξη της ανεργίας σημειώνεται βελτίωση στην Ευρωζώνη.

¹ Λόγω αναθεώρησης των αποτελεσμάτων του δείκτη καταναλωτικής εμπιστοσύνης στην Ολλανδία, πραγματοποιήθηκε μια μικρή προς τα πάνω (+0,1) αναθεώρηση του Δείκτη Οικονομικού Κλίματος στην ΕΕ (110,7) και την Ευρωζώνη (109,7) μονάδες.

Πίνακας 1: Δείκτες Οικονομικού Κλίματος (1990-2016=100, εποχικά εξομαλυμένα στοιχεία)¹

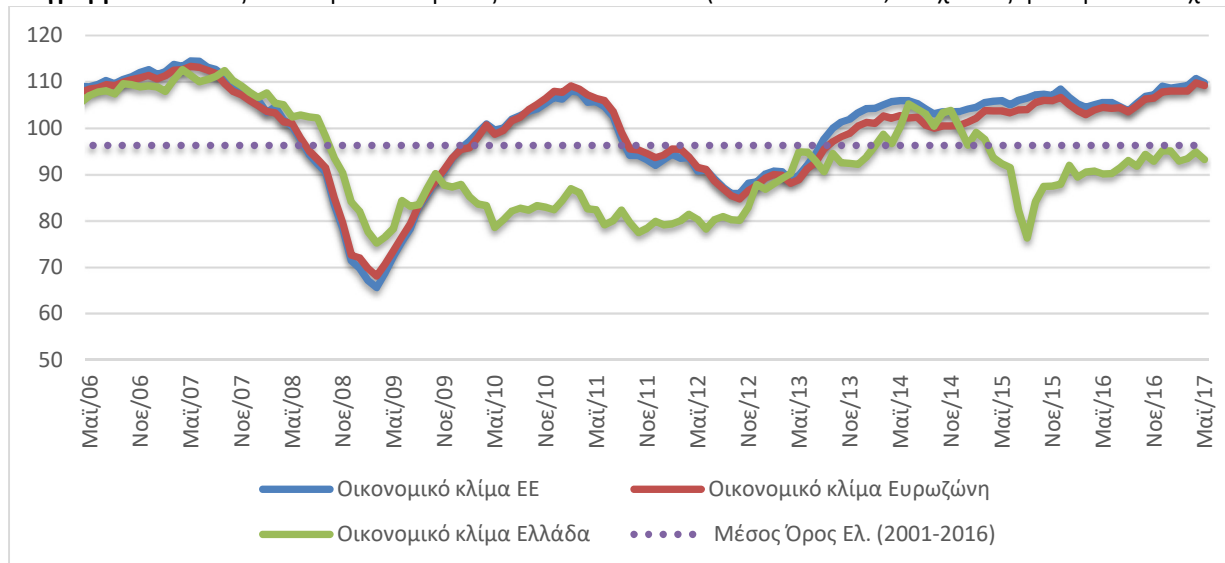
| Περιοχή | Ακραίες τιμές | | Μέσος όρος | | | | | | | | | |
|----------|----------------|------------------|------------|-------|-------|-------|-------|-------|-------|-------|-------|-------|
| | Min | Max | 2001-2016 | 2011 | 2012 | 2013 | 2014 | 2015 | 2016 | | | |
| ΕΕ-28 | 67,2 Μαρ-09 | 114,1 Ιουν-07 | 99,3 | 100,8 | 89,8 | 94,9 | 104,4 | 106,0 | 105,6 | | | |
| Ευρωζώνη | 70,0 Μαρ-09 | 113,5 Ιαν-01 | 98,7 | 102,1 | 89,9 | 93,2 | 101,3 | 104,1 | 104,7 | | | |
| Ελλάδα | 74,4 Μαρ-09 | 111,9 Απρ-04 | 95,9 | 81,6 | 80,9 | 91,6 | 100,5 | 89,7 | 91,8 | | | |
| Περιοχή | 2016 | | | | | | | | | | | |
| | I | Φ | M | A | M | I | I | A | Σ | O | N | Δ |
| ΕΕ-28 | 106,6 | 105,2 | 104,5 | 105,0 | 105,5 | 105,5 | 104,6 | 103,7 | 105,4 | 106,8 | 107,2 | 109,0 |
| Ευρωζώνη | 105,0 | 103,9 | 102,9 | 103,9 | 104,5 | 104,3 | 104,4 | 103,4 | 104,8 | 106,3 | 106,5 | 107,8 |
| Ελλάδα | 92,0 | 89,4 | 90,5 | 90,7 | 90,1 | 90,2 | 91,4 | 93,0 | 91,8 | 94,3 | 92,9 | 95,1 |
| Περιοχή | 2017 | | | | | | | | | | | |
| | I | Φ | M | A | M | I | I | A | Σ | O | N | Δ |
| ΕΕ-28 | 108,6 | 108,9 | 109,2 | 110,7 | 109,7 | | | | | | | |
| Ευρωζώνη | 108,0 | 108,0 | 108,0 | 109,7 | 109,2 | | | | | | | |
| Ελλάδα | 95,1 | 92,9 | 93,4 | 94,9 | 93,2 | | | | | | | |

¹ Ο Δείκτης Οικονομικού Κλίματος είναι το σταθμισμένο άθροισμα των Δεικτών Επιχειρηματικών Προσδοκιών στη Βιομηχανία, τις Κατασκευές, το Λιανικό Εμπόριο, τις Υπηρεσίες και του Δείκτη Καταναλωτικής Εμπιστοσύνης.

² Οι ακραίες τιμές αναφέρονται στην περίοδο 2001-2015, σε όλους τους πίνακες

Πηγή: Ευρωπαϊκή Επιτροπή, DG Ecfín

Διάγραμμα 1: Δείκτες Οικονομικού Κλίματος Ε.Ε-28 και Ελλάδα (1990-2016=100, εποχικά εξομαλυμένα στοιχεία)



Πηγή: Ευρωπαϊκή Επιτροπή, DG Ecfín

- Τέλος, ο δείκτης επιχειρηματικών προσδοκιών στις **Χρηματοοικονομικές Υπηρεσίες** (δεν περιλαμβάνεται στο δείκτη κλίματος) περιορίζεται τον Μάιο, οριακά στην ΕΕ (+23,4 από +23,8 μον.) και περισσότερο στην Ευρωζώνη (+20,3 από +21,2 μον.). Οι εκτιμήσεις για την τρέχουσα κατάσταση των επιχειρήσεων επιδεινώνονται στην Ευρωζώνη και βελτιώνονται στην ΕΕ, εξέλιξη ανάλογη με εκείνη στις εκτιμήσεις για την τρέχουσα πορεία της ζήτησης, ενώ οι προβλέψεις της ζήτησης στο επόμενο τρίμηνο επιδεινώνονται και στις δύο ζώνες.

ΕΛΛΑΔΑ: Επιδείνωση οικονομικού κλίματος, με βελτίωση της πολύ χαμηλής καταναλωτικής εμπιστοσύνης

Ανακόπτεται η ανοδική πορεία του Δείκτη Οικονομικού Κλίματος τον Μάιο, καθώς υποχωρεί στις 93,2 μονάδες από τις 94,9 μονάδες τον προηγούμενο μήνα, σε υψηλότερο πάντως επίπεδο από το αντίστοιχο περυσινό (90,1 μονάδες). Στους επιμέρους επιχειρηματικούς τομείς, καταγράφεται σημαντική επιδείνωση προσδοκιών στη Βιομηχανία και στις Κατασκευές. Από την άλλη πλευρά, συνεχίζουν να βελτιώνονται οι προσδοκίες στις Υπηρεσίες και ηπιότερα στο Λιανικό Εμπόριο, καθώς τροφοδοτούνται καθοριστικά από τις σχετικές με τον Τουρισμό δραστηριότητες, Ελαφρά ανοδικά όμως κινείται για δεύτερο μήνα και η καταναλωτική εμπιστοσύνη. Συνεχίζονται έτσι οι μικρές διακυμάνσεις του δείκτη κατά τους τελευταίους μήνες, καθώς καθυστερούν οι κομβικές αποφάσεις που αφορούν τόσο στην ολοκλήρωση της εκκρεμούς αξιολόγησης του προγράμματος, όσο και η χαρτογράφηση της επόμενης μέρας στη χρηματοδοτική σχέση της Ελλάδας με τους εταίρους – πιστωτές της. Αναλυτικότερα:

- στη **Βιομηχανία**, οι προβλέψεις για την παραγωγή τους προσεχείς μήνες, αλλά και οι εκτιμήσεις για τις παραγγελίες και τη ζήτηση εξασθενούν, με το ισοζύγιο στις εκτιμήσεις για τα αποθέματα να μην μεταβάλλεται ουσιαστικά.
- στις **Κατασκευές**, οι προβλέψεις για το πρόγραμμα εργασιών των επιχειρήσεων βαίνουν δυσμενέστερες, όπως και οι αντίστοιχες προβλέψεις για την απασχόληση.
- στο **Λιανικό Εμπόριο**, οι εκτιμήσεις για τις τρέχουσες πωλήσεις βελτιώνονται οριακά, όπως και σε μεγαλύτερο βαθμό, οι προβλέψεις για τη βραχυπρόθεσμη εξέλιξή τους, με τις εκτιμήσεις για το ύψος των αποθεμάτων να παραμένουν ουσιαστικά στα ίδια επίπεδα.
- στις **Υπηρεσίες**, οι εκτιμήσεις για την τρέχουσα κατάσταση των επιχειρήσεων βελτιώνονται ελαφρά, όπως και οι εκτιμήσεις για την τρέχουσα ζήτηση, ενώ οι προβλέψεις για τη βραχυπρόθεσμη εξέλιξη της ζήτησης παραμένουν στα ίδια επίπεδα.
- στην **Καταναλωτική Εμπιστοσύνη**, από τις μεταβλητές του δείκτη, σημειώνεται σε όλες άμβλυση των δυσμενών προβλέψεων των νοικοκυριών, η οποία είναι οριακή για την οικονομική κατάστασή τους και για την οικονομική κατάσταση της χώρας και ελαφρώς εντονότερη ως προς τις προβλέψεις για την ανεργία και την ιστορικά χαμηλή πρόθεση για αποταμίευση

ΒΙΟΜΗΧΑΝΙΑ: Επιδείνωση επιχειρηματικών προσδοκιών, λιγότερο αισιόδοξες προβλέψεις για παραγωγή και πωλήσεις

Ο Δείκτης Επιχειρηματικών Προσδοκιών στη Βιομηχανία υποχωρεί τον Μάιο στις 88 (από 93,3) μονάδες, ελαφρώς υψηλότερα έναντι της αντίστοιχης περυσινής του επίδοσης (90,1 μονάδες). **Από τις βασικές μεταβλητές του δείκτη, οι προβλέψεις για την παραγωγή τους προσεχείς μήνες, αλλά και οι εκτιμήσεις για τις παραγγελίες και τη ζήτηση εξασθενούν, με το ισοζύγιο στις εκτιμήσεις για τα αποθέματα να μην μεταβάλλεται ουσιαστικά.** Αναλυτικά:

α) Σε **επίπεδο παραγγελιών και τρέχουσας ζήτησης**, ο αρνητικός δείκτης κινείται ελαφρώς προς τα κάτω τον Μάιο, στις -30 (από -27) μονάδες, με το 33% των επιχειρήσεων να δηλώνουν εκ νέου χαμηλές για την εποχή παραγγελίες και το 3% (από 5%) να αναφέρει το αντίθετο.

β) Στις **προβλέψεις για την εξέλιξη της παραγωγής τους προσεχείς 3-4 μήνες**, το σχετικό ισοζύγιο υποχωρεί κατά το ήμισυ, φθάνοντας στις +12 μονάδες, με το 29% (από 35%) των επιχειρήσεων να προβλέπει άνοδο της παραγωγής του το επόμενο τρίμηνο και ένα 17% (από 11%) να αναμένει μείωσή της.

γ) Ως προς τα **αποθέματα έτοιμων προϊόντων**, το σχετικό θετικό ισοζύγιο παραμένει σχεδόν στο ίδιο επίπεδο, στις +13 (από +12) μονάδες, με το 19% των επιχειρήσεων να αναφέρει υψηλά για την εποχή αποθέματα και το 5% (από 7%) να δηλώνει το αντίθετο.

δ) Στους δείκτες **εξαγωγικής δραστηριότητας** καταγράφονται τον Μάιο κυρίως πτωτικές τάσεις: οι θετικές **εκτιμήσεις για τις εξαγωγές κατά το τελευταίο τρίμηνο** επί της ουσίας δεν μεταβάλλονται (+8 μον. το ισοζύγιο), ενώ οι **προβλέψεις για εξαγωγές τους προσεχείς μήνες** (+26 από +30 μον. ο δείκτης) και το ισοζύγιο στις **εκτιμήσεις για τις παραγγελίες και τη ζήτηση εξωτερικού** (-13 από -10 μον.) επιδεινώνονται.

ε) Οι **θετικές προβλέψεις για τις πωλήσεις τους προσεχείς μήνες** περιορίζονται τον Μάιο (στις +16 από +27 μον. το σχετικό ισοζύγιο), με το 30% (από 36%) των επιχειρήσεων να αναμένει άνοδο πωλήσεων το προσεχές χρονικό διάστημα και ένα 14% (από 9%) μείωσή τους. Από την άλλη πλευρά, στις εκτιμήσεις για τις **τρέχουσες πωλήσεις**, ο σχετικός δείκτης των +4 μονάδων αυξάνεται στις +9 μονάδες.

στ) Οι **μήνες εξασφαλισμένης παραγωγής** παραμένουν ουσιαστικά στο ίδιο επίπεδο για τρίτο κατά σειρά μήνα, στους 4,2 μήνες, ενώ το **ποσοστό χρησιμοποίησης εργοστασιακού δυναμικού** κινείται στο 68,1% (από 69%).

ζ) Ο δείκτης στις **προβλέψεις για την απασχόληση** αυξάνεται τον Μάιο στις +6 (από -1) μονάδες, με το ποσοστό των επιχειρήσεων το οποίο προβλέπει άνοδο απασχόλησης στο προσεχές τρίμηνο να διπλασιάζεται στο 13%, έναντι ενός 7% που αναμένει και πάλι μείωση.

η) Οι **προβλέψεις για τις μεταβολές των τιμών** μεταβάλλονται οριακά προς τα κάτω (από +1 στις -2 μον.), με το 85% (από 89%) των επιχειρήσεων να προβλέπει σταθερότητα τιμών το επόμενο τρίμηνο και ένα 8% (από 5%) άνοδό τους.

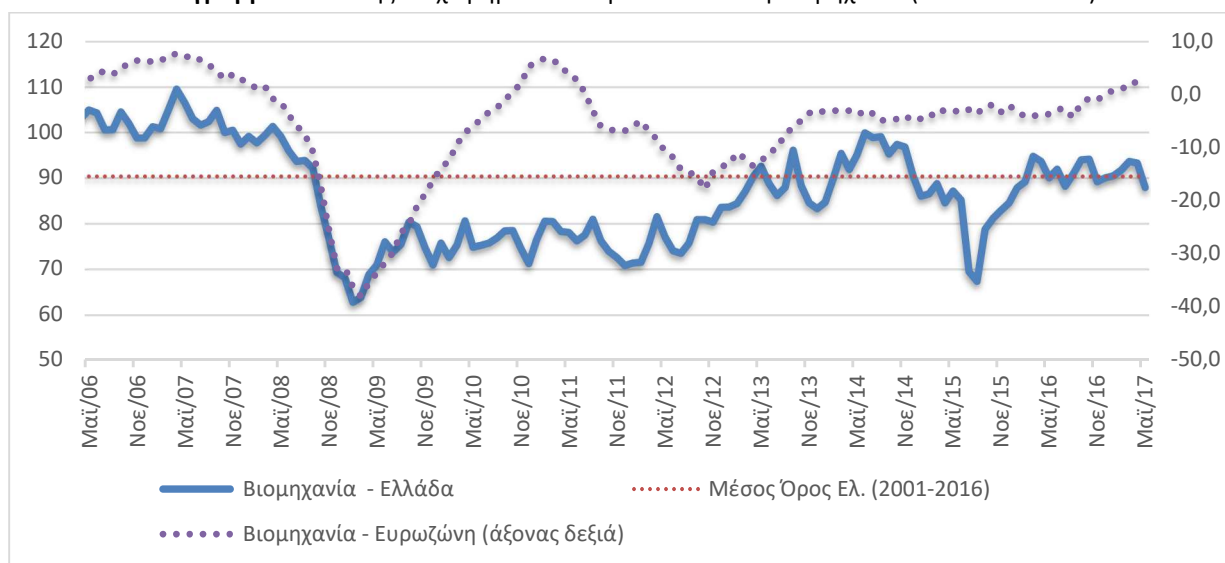
Πίνακας 2: Δείκτης Επιχειρηματικών Προσδοκιών στη Βιομηχανία

| Τομέας | Ακραίες τιμές | | Μέσος όρος | | | | | | | | |
|--------------------------------------|----------------|-----------------|------------|----------|----------|----------|----------|----------|----------|----------|----------|
| | Min | Max | 2001-2016 | 2012 | 2013 | 2014 | 2015 | 2016 | | | |
| Βιομηχανία (1996-2006=100) | 62,8 Φεβ-09 | 109,5 Απρ-07 | 90,4 | 77,2 | 87,8 | 94,6 | 81,9 | 91,2 | | | |
| 2016 | | | | | | | | | | | |
| I | Φ | M | A | M | I | I | A | Σ | O | N | Δ |
| 87,9 | 89,2 | 94,8 | 93,7 | 90,1 | 92,0 | 88,3 | 90,9 | 94,0 | 94,2 | 89,2 | 90,1 |
| 2017 | | | | | | | | | | | |
| I | Φ | M | A | M | I | I | A | Σ | O | N | Δ |
| 90,5 | 91,8 | 93,7 | 93,3 | 88,0 | | | | | | | |

Σημείωση: Ο δείκτης επιχειρηματικών προσδοκιών υπολογίζεται με βάση τις προβλέψεις παραγωγής, τις εκτιμήσεις για το ύψος των αποθεμάτων και τις εκτιμήσεις για τις παραγγελίες και τη ζήτηση.

Πηγή: IOBE

Διάγραμμα 2: Δείκτης Επιχειρηματικών Προσδοκιών στη Βιομηχανία (1996-2006=100)



Πηγή: IOBE, DG Ecfín. Ο δείκτης για την Ευρωζώνη είναι υπό μορφή ισοζυγίου και αντλείται από την DG Ecfín

Σε επίπεδο βασικών τομέων, οι κυρίαρχες τάσεις είναι ανοδικές. Αναλυτικά:

Ο Δείκτης Επιχειρηματικών Προσδοκιών στα **Καταναλωτικά αγαθά** υποχωρεί τον Μάιο στις 92,8 (από 100,4) μονάδες. Το ισοζύγιο παραγγελιών και εγχώριας ζήτησης επιδεινώνεται στις -22 (από -17) μονάδες, ενώ έντονη είναι η πτώση του δείκτη στις προβλέψεις για την παραγωγή, ο οποίος και μειώνεται στις +18 (από +43) μονάδες, με το ισοζύγιο των αποθεμάτων να μεταβάλλεται από τις +14 στις +8 μονάδες. Οι τάσεις στις εξαγωγικές μεταβλητές είναι καθοδικές, ενώ στις προβλέψεις για την απασχόληση, το θετικό ισοζύγιο ανέρχεται στις +16 (από +3) μονάδες. Οι προβλέψεις για τις τιμές μεταβάλλονται ελαφρώς ανοδικά (στις -5 από -7 μον. το ισοζύγιο), με το 86% (από 92%) των επιχειρήσεων να αναμένει σταθερότητα.

Ο δείκτης επιχειρηματικών προσδοκιών στα **Κεφαλαιουχικά αγαθά** επιδεινώνεται και τον Μάιο, υποχωρώντας στις 77,8 (από 80,5) μονάδες. Το ισοζύγιο των προβλέψεων για την παραγωγή χάνει 3 μονάδες και διαμορφώνεται στις +8 μονάδες, ενώ ο δείκτης των εκτιμήσεων για τις παραγγελίες και τη ζήτηση παραμένει στα ίδια, πολύ χαμηλά επίπεδα (στις -52 μον.). Το ισοζύγιο εκτιμήσεων για τα αποθέματα αυξάνεται στις +19 (από +15) μονάδες, ενώ στους δείκτες για τις εξαγωγικές προοπτικές, οι τάσεις είναι μικτές. Στις προβλέψεις για τη βραχυπρόθεσμη εξέλιξη της απασχόλησης, το σχετικό αρνητικό ισοζύγιο διαμορφώνεται στις -10 (από -12) μονάδες, ενώ στις

τιμές, ο σχετικός δείκτης μειώνεται στις -14 (από +4) μονάδες, με το 1% (από 15%) των ερωτηθέντων να προβλέπει άνοδο και το 16% (από 10%) πτώση τιμών.

Καθοδικά κινείται και ο δείκτης επιχειρηματικών προσδοκιών στα **Ενδιάμεσα αγαθά**, φθάνοντας στις 86,2 (από 90,5) μονάδες. Το ισοζύγιο των προβλέψεων για τη βραχυπρόθεσμη εξέλιξη της παραγωγής περιορίζεται κατά 3 μονάδες, στις +8, ενώ ο δείκτης εκτιμήσεων για το ύψος των αποθεμάτων διαμορφώνεται στις +17 (από +9) μονάδες. Το αρνητικό ισοζύγιο των -30 μονάδων στις εκτιμήσεις για τις τρέχουσες παραγγελίες και τη ζήτηση χάνει μία μονάδα, ενώ από τα υπόλοιπα στοιχεία, οι τάσεις στους εξαγωγικούς δείκτες είναι μικτές, με το δείκτη πρόβλεψης της βραχυπρόθεσμης απασχόλησης να διαμορφώνεται στις -3 (από -2) μονάδες. Οι πληθωριστικές προσδοκίες για τις τιμές υποχωρούν ελαφρά (+5 από +8 μον. ο δείκτης), με τη συντριπτική πλειονότητα των επιχειρήσεων να αναμένει σταθερότητα (84% από 91%).

ΚΑΤΑΣΚΕΥΕΣ: Νέα επιδείνωση προσδοκιών, τόσο στις Ιδιωτικές Κατασκευές όσο και στα Δημόσια Έργα

Ο Δείκτης Επιχειρηματικών Προσδοκιών στις Κατασκευές διατηρεί την καθοδική του πορεία για δεύτερο μήνα τον Μάιο και διαμορφώνεται στις 32,1 (από 47,7) μονάδες, χαμηλότερα έναντι της αντίστοιχης περυσινής επίδοσης (65,7 μον.). **Σε κλαδικό επίπεδο, η τάση είναι πτωτική τόσο στα Δημόσια Έργα, όσο και στις Ιδιωτικές Κατασκευές. Από τις βασικές μεταβλητές του δείκτη, οι προβλέψεις για το πρόγραμμα εργασιών των επιχειρήσεων βαίνουν δυσμενέστερες, όπως και οι αντίστοιχες προβλέψεις για την απασχόληση.** Αναλυτικά, ο δείκτης των -61 μονάδων στις προβλέψεις για το πρόγραμμα εργασιών των επιχειρήσεων υποχωρεί περαιτέρω, στις -74 μονάδες, με το 79% (από 68%) των επιχειρήσεων να διατυπώνει απαισιόδοξες προβλέψεις για το επίπεδο των εργασιών του επόμενου τρίμηνο και μόλις το 5% (από 7%) να δηλώνει το αντίθετο. Στις προβλέψεις για την απασχόληση, ο σχετικός δείκτης επιδεινώνεται για δεύτερο κατά σειρά μήνα, στις -65 (από -48) μονάδες, με το 72% (από 60%) των ερωτηθέντων να προβλέπει μείωση των θέσεων εργασίας στον τομέα και το 7% άνοδο (από 12%). Από τα υπόλοιπα στοιχεία δραστηριότητας, ο αρνητικός δείκτης των εκτιμήσεων για την τρέχουσα πορεία εργασιών των επιχειρήσεων κατακυλά στις -34 (από -19) μονάδες, ενώ οι μήνες εξασφαλισμένης δραστηριότητας διαμορφώνονται στους 6,9 (από 6,6). Στο πεδίο των τιμών, οι αποπληθωριστικές προσδοκίες εξομαλύνονται αισθητά (στις -7 από -31 μον. το ισοζύγιο), ενώ τέλος το 5% (από 9%) των επιχειρήσεων αναφέρει απρόσκοπτη επιχειρηματική λειτουργία. Από τις υπόλοιπες, το 30% επισημαίνει τη χαμηλή ζήτηση, το ½ την ανεπαρκή χρηματοδότηση, το 5% τον ανεπαρκή μηχανολογικό εξοπλισμό και ένα 11% τους υπόλοιπους συγκυριακούς παράγοντες ως βασικότερα εμπόδια στη λειτουργία του.

Αναλυτικά στους επιμέρους κλάδους:

Ο δείκτης επιχειρηματικών προσδοκιών στις **Ιδιωτικές Κατασκευές** υποχωρεί τον Μάιο και διαμορφώνεται στις 35,6 (από 52,4) μονάδες, πολύ χαμηλότερα έναντι του περυσινού του επιπέδου (96,7 μονάδες). Ο δείκτης πρόβλεψης για το επίπεδο προγραμματισμένων εργασιών επιδεινώνεται σημαντικά, καθώς διαμορφώνεται στις -73 (από -59) μονάδες, ενώ και οι προβλέψεις για την απασχόληση του κλάδου υποχωρούν εξίσου (στις -54 από -24 μον. ο δείκτης). Σε ό,τι αφορά τα υπόλοιπα στοιχεία δραστηριότητας, οι εκτιμήσεις για την τρέχουσα πορεία εργασιών των επιχειρήσεων χάνουν σημαντικό έδαφος, με το σχετικό δείκτη να κινείται στις -18 (από +3) μονάδες, ενώ οι μήνες εξασφαλισμένης δραστηριότητας διαμορφώνονται στους 5,3 (από 5,8).

Στις τιμές, οι αποπληθωριστικές προσδοκίες εξομαλύνονται αρκετά, με το ισοζύγιο να διαμορφώνεται στις -7 (από -23) μονάδες. Τέλος, υποχωρεί στο 6% (από 18%) το ποσοστό των επιχειρήσεων που δεν αναφέρουν προσκόμματα στη λειτουργία τους. Από τις υπόλοιπες, τα 2/3 δηλώνουν την ανεπάρκεια χρηματοδότησης, το 1/5 τη χαμηλή ζήτηση και ένα 6% τους λοιπούς παράγοντες ως βασικότερα λειτουργικά εμπόδια.

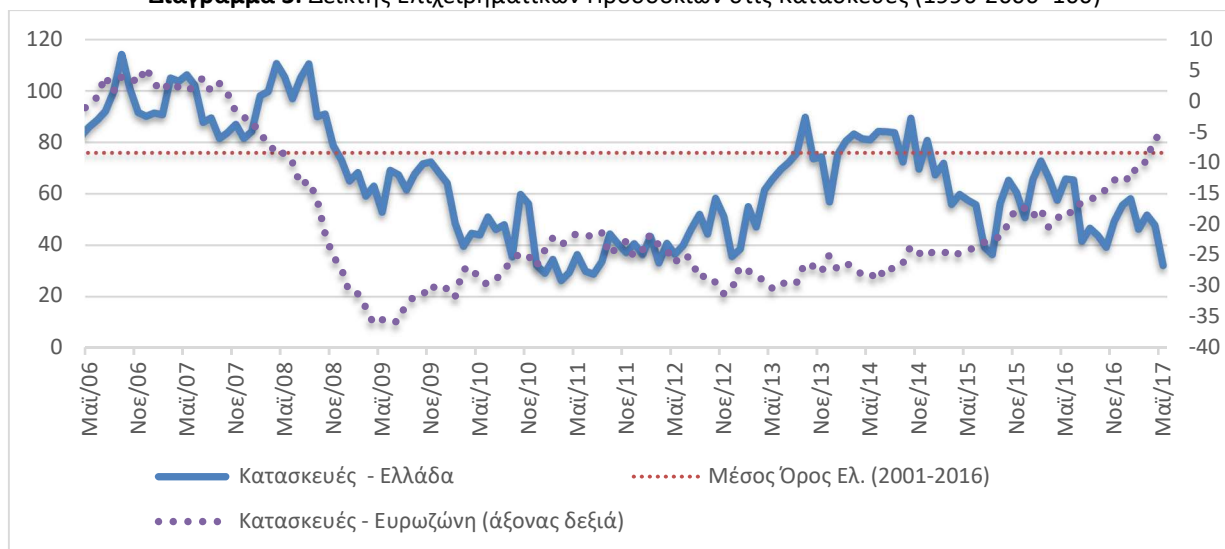
Πίνακας 3: Δείκτης Επιχειρηματικών Προσδοκιών στις Κατασκευές

| Τομέας | Ακραίες τιμές | | Μέσος όρος | | | | | | | | |
|-------------------------------|----------------|-----------------|------------|----------|----------|----------|----------|----------|----------|----------|----------|
| | Min | Max | 2001-2016 | 2012 | 2013 | 2014 | 2015 | 2016 | | | |
| Κατασκευές (1996-2006=100) | 26,3 Μαρ-11 | 123,8 Σεπ-03 | 75,9 | 43,2 | 65,0 | 80,4 | 56,4 | 55,7 | | | |
| 2016 | | | | | | | | | | | |
| I | Φ | M | A | M | I | I | A | Σ | O | N | Δ |
| 65,6 | 72,7 | 65,8 | 57,5 | 65,7 | 65,4 | 41,5 | 46,6 | 43,8 | 39,2 | 49,4 | 55,6 |
| 2017 | | | | | | | | | | | |
| I | Φ | M | A | M | I | I | A | Σ | O | N | Δ |
| 58,1 | 46,2 | 51,8 | 41,6 | 32,1 | | | | | | | |

Σημείωση: Ο δείκτης επιχειρηματικών προσδοκιών υπολογίζεται με βάση τις εκτιμήσεις για το πρόγραμμα των εργασιών και τις προβλέψεις για την απασχόληση.

Πηγή: IOBE

Διάγραμμα 3: Δείκτης Επιχειρηματικών Προσδοκιών στις Κατασκευές (1996-2006=100)



Πηγή: IOBE, DG Ecfm. Ο δείκτης για την Ευρωζώνη είναι υπό μορφή ισοζυγίου και αντλείται από την DG Ecfm

Ο δείκτης επιχειρηματικών προσδοκιών στις **Κατασκευές Δημοσίων Έργων** εξασθενεί τον Μάιο στις 28,9 (από 41,6) μονάδες, επίπεδο το οποίο είναι ελαφρώς ανώτερο έναντι του αντίστοιχου περυσινού (48,9 μον.). Ως προς το πρόγραμμα εργασιών του κλάδου, ο χαμηλός δείκτης των -63 μονάδων υποχωρεί στις -75 μονάδες, ενώ και στις προβλέψεις για την απασχόληση καταγράφεται πτώση στο σχετικό ισοζύγιο (στις -72 από -61 μον.). Από τις επιχειρήσεις του κλάδου, το 76% (από 68%) αναμένει λιγότερες θέσεις απασχόλησης στον κλάδο, με ένα 5% (από 7%) να προβλέπει αύξησή τους. Στις υπόλοιπες μεταβλητές, ο δείκτης για τις εκτιμήσεις στις τρέχουσες εργασίες των επιχειρήσεων μεταβάλλεται από τις -39 στις -45 μονάδες. Στις τιμές, το σχετικό αρνητικό ισοζύγιο εξομαλύνεται αισθητά, στις -6 (από -27) μονάδες. Τέλος, μόλις το 4% (από 2%) των ερωτηθέντων επιχειρήσεων δηλώνει απρόσκοπτη επιχειρηματική λειτουργία, όταν από ένα 37% αναφέρει αμφότερες τη χαμηλή ζήτηση και χρηματοδότηση και ένα 13% τους λοιπούς συγκυριακούς παράγοντες ως τα κυριότερα εμπόδια λειτουργίας του.

ΛΙΑΝΙΚΟ ΕΜΠΟΡΙΟ: Μικρή ανάκαμψη στις επιχειρηματικές προσδοκίες, περαιτέρω βελτίωση στις προβλεπόμενες πωλήσεις

Ο δείκτης επιχειρηματικών προσδοκιών στο **Λιανικό Εμπόριο** κινείται ανοδικά τον Μάιο, στις 96,4 (από 91,7) μονάδες, χαμηλότερα όμως σε σύγκριση με την αντίστοιχη περσινή του επίδοση (102,6 μον.). Από τις κύριες μεταβλητές του δείκτη, **οι εκτιμήσεις για τις τρέχουσες πωλήσεις βελτιώνονται οριακά, όπως και σε μεγαλύτερο βαθμό, οι προβλέψεις για τη βραχυπρόθεσμη εξέλιξή τους, με τις εκτιμήσεις για το ύψος των αποθεμάτων να παραμένουν ουσιαστικά στα ίδια επίπεδα.** Αναλυτικά, οι αρνητικές εκτιμήσεις των επιχειρήσεων για τις τρέχουσες πωλήσεις τους αμβλύνονται κατά δύο μονάδες, με το σχετικό δείκτη να κινείται στις -6 μονάδες και το 34% (από 31%) των επιχειρήσεων να δηλώνει αυξημένες πωλήσεις, έναντι όμως ενός 40% που αναφέρει το αντίθετο. Ο δείκτης των αποθεμάτων υποδηλώνει μεν σταθερότητα, αλλά κάτω από το φυσιολογικό για την εποχή επίπεδο (στις -2 μον.), ενώ οι προβλέψεις για την εξέλιξη των πωλήσεων το επόμενο τρίμηνο κερδίζουν αισθητά έδαφος (+23 από +8 μον. το ισοζύγιο). Ως προς τις παραγγελίες προς προμηθευτές, καταγράφεται επίσης μικρή βελτίωση στον δείκτη (+12 από +10 μον.), ενώ στα ίδια επίπεδα παραμένουν οι θετικές προοπτικές για την απασχόληση, με το σχετικό ισοζύγιο να διαμορφώνεται στις +19 μονάδες. Τέλος, σταθερότητα καταγράφεται και στη βραχυπρόθεσμη εξέλιξη των τιμών, με τον δείκτη των +5 μονάδων να μην μεταβάλλεται και το 89% να αναμένει σταθερότητα.

Οι εξελίξεις σε επιμέρους κλάδους του Λιανικού εμπορίου είναι οι εξής:

Ο δείκτης επιχειρηματικών προσδοκιών στα **Τρόφιμα – Ποτά – Καπνός** υποχωρεί τον Μάιο για έκτο συνεχή μήνα, φθάνοντας στις 78,7 (από 90,7) μονάδες, σε πολύ χαμηλότερα επίπεδα από τα αντίστοιχα περσινά (στις 123,1 μον.). Οι μεχρι τον προηγούμενο μήνα αισιόδοξες εκτιμήσεις για τις τρέχουσες πωλήσεις αποδυναμώνονται αισθητά είναι πλέον αρνητικές, με το σχετικό δείκτη να διαμορφώνεται στις -22 (από +19) μονάδες. Οι θετικές προβλέψεις για τις πωλήσεις της επόμενης περιόδου αντίθετα κερδίζουν έδαφος, με το ισοζύγιό τους να κινείται στις +2 (από -11) μονάδες, ενώ στις εκτιμήσεις για τα αποθέματα, ο αντίστοιχος δείκτης αυξάνεται στη -1 μονάδα (από -15 μον.). Στις προβλέψεις για τις παραγγελίες προς προμηθευτές, σημειώνεται άνοδος των 9 μονάδων στο σχετικό δείκτη (+12 μον.), ενώ οι αισιόδοξες προβλέψεις για την εξέλιξη της απασχόλησης του κλάδου αμετάβλητες (+30 μον. ο δείκτης). Τέλος, ο δείκτης πρόβλεψης των τιμών κινείται σε αρκετά υψηλότερα επίπεδα (+26 από +16 μον.).

Άνοδο καταγράφει και τον Μάιο ο δείκτης επιχειρηματικών προσδοκιών στα **Υφάσματα – Ένδυση – Υπόδηση**, κινούμενος στις 115,3 (από 106,9) μονάδες, στην καλύτερη επίδοση των τελευταίων 3 ½ ετών. Από τα βασικά στοιχεία δραστηριότητας, βελτιώνονται οριακά οι εκτιμήσεις για τις τρέχουσες πωλήσεις (+43 από +41 μον. ο δείκτης), ενώ οι προβλέψεις για τη βραχυπρόθεσμη πορεία τους δεν μεταβάλλονται επί της ουσίας (-4 μον. το σχετικό ισοζύγιο). Στις εκτιμήσεις για τα αποθέματα καταγράφεται έντονη αποκλιμάκωση, η οποία ουσιαστικά έλκει και το συνολικό δείκτη σε άνοδο (-12 από +12 μον.), ενώ οι αρνητικές προβλέψεις σχετικά με τις παραγγελίες προς προμηθευτές το επόμενο τρίμηνο μεταβάλλονται οριακά προς τα πάνω (στις -7 μον. το ισοζύγιο). Στις προσδοκίες για την απασχόληση, ο δείκτης ισοσκελίζεται (από -3 μον.), όπως συμβαίνει και με τις προβλέψεις στις τιμές (από -3 μον. επίσης).

Ανάκαμψη, αν και ήπια, καταγράφουν και οι επιχειρηματικές προσδοκίες στα **Είδη Οικιακού Εξοπλισμού** και τον Μάιο, με το σχετικό δείκτη να διαμορφώνεται στις 89,6 (από 86) μονάδες, χαμηλότερα σε σύγκριση με την αντίστοιχη περίοδο πέρυσι (102,4 μον.). Το αρνητικό ισοζύγιο για τις τρέχουσες πωλήσεις διευρύνεται κατά 10 μονάδες (στις -39 μον.), ενώ αντίθετα βελτιώνονται οι προβλέψεις για τις πωλήσεις της επόμενης περιόδου (+22 από -5 μον. ο δείκτης). Ο δείκτης των αποθεμάτων χάνει 8 μονάδες (στις -15 μον.), ενώ στις προβλέψεις παραγγελιών προς προμηθευτές, το σχετικό ισοζύγιο σημειώνει άνοδο στις +14 (από +4) μονάδες. Σημαντικά λιγότερη απαισιοδοξία καταγράφεται και στις προβλέψεις για την απασχόληση του κλάδου (+4 από -6 μον. ο δείκτης), με το 12% (από 21%) των επιχειρήσεων να προβλέπει μείωση και το 16% εκ νέου αύξησή της. Τέλος, στις τιμές, ο αρνητικός δείκτης των -5 μονάδων διπλασιάζεται, με το 87% (από 79%) των ερωτηθέντων να προσδοκούν σταθερότητα.

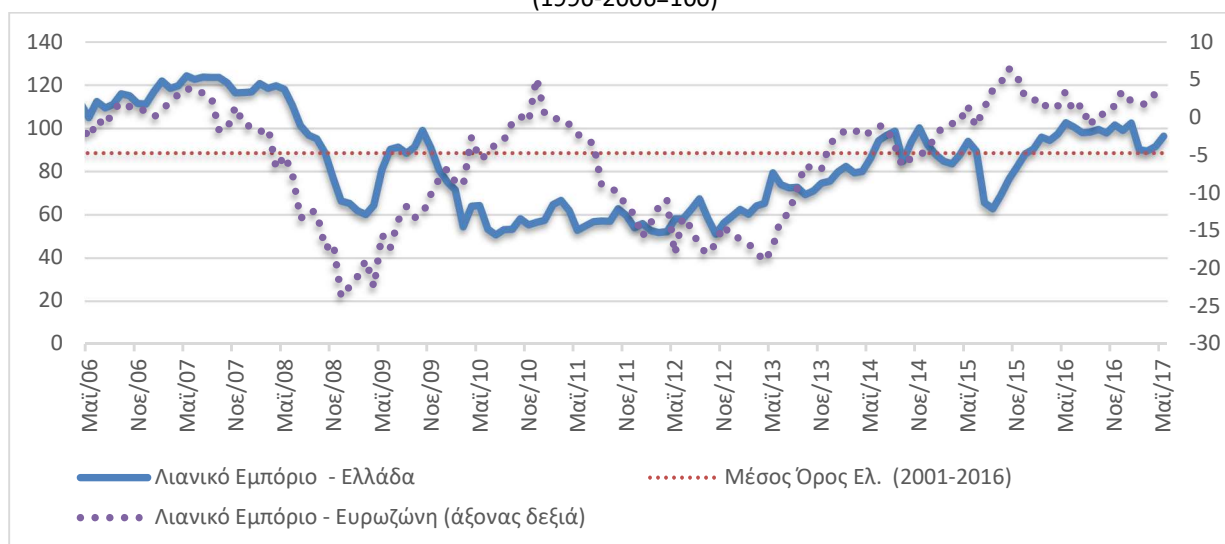
Πίνακας 4: Δείκτης Επιχειρηματικών Προσδοκιών στο Λιανικό Εμπόριο

| Τομέας | | Ακραίες τιμές | | | Μέσος όρος | | | | | | |
|------------------------------------|------|-----------------|-----------------|-----------|------------|------|------|------|------|-------|------|
| Λιανικό Εμπόριο (1996-2006=100) | | Min | Max | 2001-2016 | 2012 | 2013 | 2014 | 2015 | 2016 | | |
| | | 50,8 Ιούλ-10 | 124,3 Μαι-07 | 88,6 | 57,1 | 70,2 | 89,1 | 81,0 | 98 | | |
| 2016 | | | | | | | | | | | |
| Ι | Φ | Μ | Α | Μ | Ι | Ι | Α | Σ | Ο | Ν | Δ |
| 90,5 | 95,9 | 94,4 | 97,5 | 102,6 | 100,6 | 98,0 | 98,4 | 99,6 | 97,9 | 101,6 | 99,0 |
| 2017 | | | | | | | | | | | |
| Ι | Φ | Μ | Α | Μ | Ι | Ι | Α | Σ | Ο | Ν | Δ |
| 102,5 | 90,1 | 89,6 | 91,7 | 96,4 | | | | | | | |

Σημείωση: Ο δείκτης επιχειρηματικών προσδοκιών υπολογίζεται με βάση τις εκτιμήσεις και τις προβλέψεις για τις πωλήσεις και τις εκτιμήσεις για το ύψος των αποθεμάτων.

Πηγή: IOBE

Διάγραμμα 4: Δείκτης Επιχειρηματικών Προσδοκιών στο Λιανικό Εμπόριο (1996-2006=100)



Πηγή: IOBE, DG Ecfín. Ο δείκτης για την Ευρωζώνη είναι υπό μορφή ισοζυγίου και αντλείται από την DG Ecfín

Αισθητή ανάκαμψη παρουσιάζουν και τον Μάιο οι επιχειρηματικές προσδοκίες στα **Οχήματα – Ανταλλακτικά**, με τον σχετικό δείκτη να διαμορφώνεται στις 125 (από 104,4) μονάδες, στην καλύτερη επίδοση των τελευταίων τριών ετών. Έντονη άνοδο παρουσιάζουν οι εκτιμήσεις για τις τρέχουσες πωλήσεις του κλάδου, με τον δείκτη να διαμορφώνεται στις +27 (από -5) μονάδες, ενώ και οι προβλέψεις για τις πωλήσεις της επόμενης περιόδου κερδίζουν σημαντικό έδαφος (+64 από +21 μον. ο δείκτης). Στα αποθέματα, ο σχετικός δείκτης αυξάνεται στις +3 (από -8) μονάδες, με τις

προβλέψεις για την απασχόληση επίσης να είναι πλέον θετικές (+4 από -7 μον. το σχετικό ισοζύγιο). Στις παραγγελίες προς προμηθευτές, η τάση είναι επίσης θετική (+28 από +18 μον. το ισοζύγιο), ενώ τέλος, ως προς τις προβλέψεις των τιμών, ο σχετικός δείκτης παραμένει αμετάβλητος στις -2 μονάδες.

Οι επιχειρηματικές προσδοκίες στα **Πολυκαταστήματα** κινούνται πτωτικά και τον Μάιο, για τρίτο κατά σειρά μήνα, με το σχετικό δείκτη να διαμορφώνεται στις 80,3 (από 86,7) μονάδες, σε χαμηλότερη τιμή από την αντίστοιχη περσινή (100,6 μον.). Από τα επιμέρους στοιχεία, ο δείκτης τρεχουσών πωλήσεων παραμένει στα ίδια επίπεδα (-28 μον.), ενώ οι προβλέψεις για τις πωλήσεις της επόμενης περιόδου χάνουν αισθητά έδαφος (στις +2 από +22 μον. το σχετικό ισοζύγιο). Οι εκτιμήσεις για το τρέχον ύψος των αποθεμάτων δεν μεταβάλλονται από τη -1 μονάδα, τιμή στην οποία κατακυλά και το ισοζύγιο στις προβλέψεις για τις παραγγελίες προς προμηθευτές (από +22 μον.). Αμετάβλητες παραμένουν οι προβλέψεις για την απασχόληση (στις +19 μον. το ισοζύγιο), ενώ στις τιμές σημειώνεται μικρή αποκλιμάκωση (-1 από +2 μον. το ισοζύγιο), όπου σχεδόν καθολικά αναμένεται σταθερότητα από τις επιχειρήσεις του κλάδου.

ΥΠΗΡΕΣΙΕΣ: Ελαφριά ανάκαμψη προσδοκιών, βελτίωση στην τρέχουσα ζήτηση

Ο Δείκτης Επιχειρηματικών Προσδοκιών στις **Υπηρεσίες** βελτιώνεται και τον Μάιο, για τρίτο διαδοχικό μήνα, κινούμενος στις 86,3 (από 82,4) μονάδες, σε ανώτερα επίπεδα σε σχέση με τα αντίστοιχα περυσινά (76,6 μονάδες). **Από τις επιμέρους μεταβλητές του δείκτη, οι εκτιμήσεις για την τρέχουσα κατάσταση των επιχειρήσεων βελτιώνονται ελαφρά, όπως και οι εκτιμήσεις για την τρέχουσα ζήτηση, ενώ οι προβλέψεις για τη βραχυπρόθεσμη εξέλιξη της ζήτησης παραμένουν στα ίδια επίπεδα.** Αναλυτικότερα, ο δείκτης των εκτιμήσεων για την τρέχουσα κατάσταση των επιχειρήσεων ενισχύεται από τις +2 στις +6 μονάδες, ενώ και οι εκτιμήσεις για την τρέχουσα ζήτηση βελτιώνονται (στις +5 από -5 μον. ο δείκτης). Ιδιαίτερα θετικές είναι οι προβλέψεις για τη ζήτηση του επόμενου τριμήνου με το σχετικό ισοζύγιο να κινείται στις +11 μονάδες, ενώ σχεδόν αμετάβλητες παραμένουν και οι ελαφρά αισιόδοξες προβλέψεις για την απασχόληση (στις +3 μον. ο σχετικός δείκτης). Σχετική σταθερότητα επικρατεί και στις τιμές από τις αρχές του έτους, με το ισοζύγιο να διαμορφώνεται στις -2 μονάδες, ενώ το ποσοστό των επιχειρήσεων που δηλώνουν απρόσκοπτη επιχειρηματική λειτουργία διατηρείται στο 1/4 του συνόλου. Από τις υπόλοιπες επιχειρήσεις, το 31% επισημαίνει την ανεπάρκεια ζήτησης ως βασικότερο εμπόδιο στη λειτουργία του και από 1/5 την ανεπάρκεια κεφαλαίων κίνησης και την τρέχουσα οικονομική συγκυρία (κεφαλαιακοί έλεγχοι, καθυστέρηση εισπράξεων Δημοσίου, υψηλή φορολογία κ.α.).

Σε επίπεδο βασικών κλάδων των Υπηρεσιών έλαβαν χώρα οι εξής μεταβολές:

Ο δείκτης επιχειρηματικών προσδοκιών στα **Ξενοδοχεία – Εστιατόρια – Τουριστικά Πρακτορεία** ενισχύεται και τον Μάιο, φθάνοντας στις 115,8 (από 104,3) μονάδες, σε πολύ υψηλότερο επίπεδο έναντι του αντίστοιχου περυσινού (88,9 μον.). Οι εκτιμήσεις για την πορεία της τρέχουσας κατάστασης των επιχειρήσεων κερδίζουν 19 μονάδες (στις +32 μον. το ισοζύγιο), ενώ και στις εκτιμήσεις για την τρέχουσα ζήτηση, ο σχετικός δείκτης αυξάνεται στις +27 (από +15) μονάδες. Οι προβλέψεις για τη βραχυπρόθεσμη ζήτηση μεταβάλλονται επίσης θετικά (+25 από +18 μον. το ισοζύγιο), ενώ το ισοζύγιο των +18 μονάδων στην απασχόληση του κλάδου κερδίζει άλλες 10 μονάδες. Ο δείκτης των τιμών διαμορφώνεται στις +25 (από +20) μονάδες, ενώ τέλος, κινείται στο

45% (από 36%) το ποσοστό των επιχειρήσεων που αναφέρει απρόσκοπτη επιχειρηματική λειτουργία, με το 26% να κρίνει ως βασικό λειτουργικό εμπόδιο την ανεπάρκεια ζήτησης, το 14% την ανεπάρκεια κεφαλαίων κίνησης και το υπόλοιπο 12% την τρέχουσα οικονομική συγκυρία.

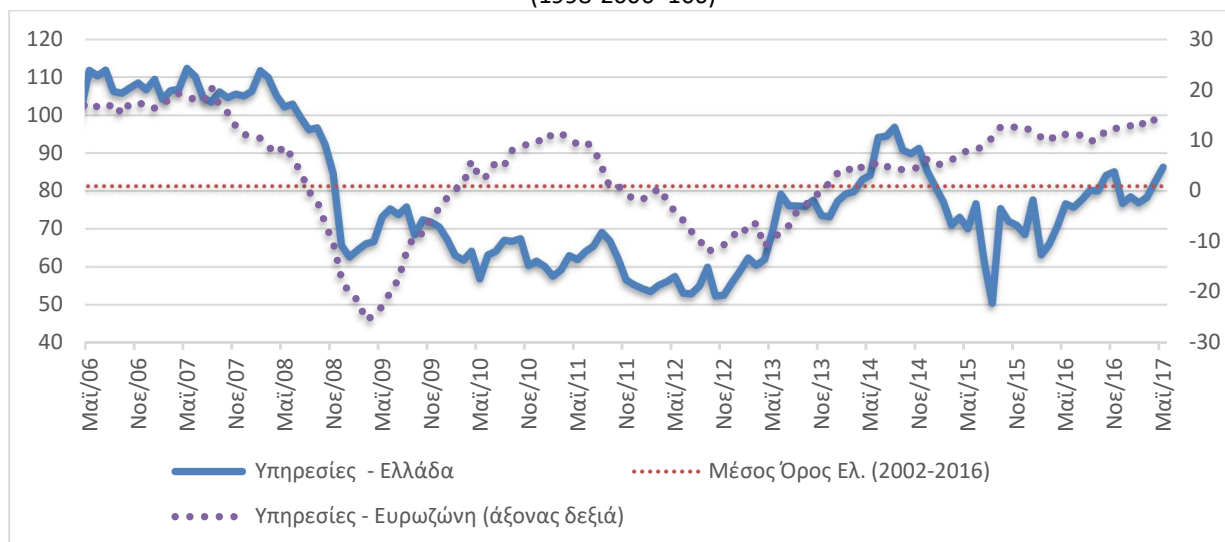
Πίνακας 5: Δείκτης Επιχειρηματικών Προσδοκιών στις Υπηρεσίες

| Τομέας | | Ακραίες τιμές | | | Μέσος όρος | | | | | | |
|------------------------------|------|----------------|----------------------|-----------|------------|------|------|------|------|------|------|
| Υπηρεσίες (1998-2006=100) | | Min | Max | 2002-2016 | 2012 | 2013 | 2014 | 2015 | 2016 | | |
| | | 53,4 Φεβ-12 | 122,5 γ' τρίμ. 01 | 81,3 | 54,8 | 70,4 | 87,2 | 68,5 | 76,1 | | |
| 2016 | | | | | | | | | | | |
| I | Φ | M | A | M | I | I | A | Σ | O | N | Δ |
| 77,5 | 63,2 | 66,0 | 70,6 | 76,6 | 77,7 | 67,6 | 80,2 | 80,0 | 84,2 | 85,1 | 76,7 |
| 2017 | | | | | | | | | | | |
| I | Φ | M | A | M | I | I | A | Σ | O | N | Δ |
| 78,5 | 76,9 | 78,3 | 82,4 | 86,3 | | | | | | | |

Σημειώσεις: Ο δείκτης επιχειρηματικών προσδοκιών υπολογίζεται με βάση την κατάσταση της επιχείρησης, καθώς και τις εκτιμήσεις και τις προβλέψεις για την πορεία της ζήτησης.

Πηγή: IOBE

Διάγραμμα 5: Δείκτης Επιχειρηματικών Προσδοκιών στις Υπηρεσίες
(1998-2006=100)



Πηγή: IOBE, DG Ecfín. Ο δείκτης για την Ευρωζώνη είναι υπό μορφή ισοζυγίου και αντλείται από την DG Ecfín

Ανοδικά κινείται και τον Μάιο ο δείκτης προσδοκιών στους **Ενδιάμεσους Χρηματοπιστωτικούς Οργανισμούς** (δεν περιλαμβάνονται οι Τράπεζες), φθάνοντας στις 87,1 (από 77,9) μονάδες, σε αισθητά υψηλότερα επίπεδα σε σύγκριση με πέρυσι (57,3 μον.). Οι εκτιμήσεις για την τρέχουσα κατάσταση των επιχειρήσεων βελτιώνονται, με το σχετικό ισοσκελισμένο ισοζύγιο να κερδίζει 14 μονάδες, όπως συμβαίνει και με τις εκτιμήσεις της τρέχουσας ζήτησης (στις +9 από -4 μον. ο δείκτης). Σχετικά με τις προβλέψεις της βραχυπρόθεσμης πορείας της ζήτησης, ο σχετικός δείκτης ανακάμπτει επίσης και διαμορφώνεται στις +23 (από +13) μονάδες. Από τα υπόλοιπα στοιχεία, στις προβλέψεις για την απασχόληση καταγράφεται επίσης βελτίωση, με το σχετικό ισοζύγιο να ισοσκελίζεται (από -17 μον.), όπως συμβαίνει και στις προσδοκίες για τις τιμές (από -9 μον.). Τέλος, το ποσοστό εκείνων που δηλώνουν ανεμπόδιστη επιχειρηματική λειτουργία διαμορφώνεται στο 18% (από 26%), με το 42% των ερωτηθέντων να αναφέρει την ανεπαρκή ζήτηση ως σημαντικότερο πρόσκομμα, το 22% την ανεπάρκεια κεφαλαίων κίνησης και ένα 17% τους λοιπούς συγκυριακούς παράγοντες.

Ελαφρώς χαμηλότερα κινείται τον Μάιο ο δείκτης επιχειρηματικών προσδοκιών στις **Διάφορες Επιχειρηματικές Δραστηριότητες**, ο οποίος φθάνει στις 60 (από 61,4) μονάδες, ανώτερα από τα αντίστοιχα περσινά επίπεδα (54,7 μον.). Στους βασικούς δείκτες, το αρνητικό ισοζύγιο στις εκτιμήσεις για την τρέχουσα κατάσταση των επιχειρήσεων επιδεινώνεται κατά 2 μονάδες, στις -32, αντίθετα με τις εκτιμήσεις για την τρέχουσα ζήτηση, οι οποίες μεταβάλλονται θετικά (στις -26 από -30 μον. το ισοζύγιο). Οι προβλέψεις για τη βραχυπρόθεσμη εξέλιξη της ζήτησης επιδεινώνονται, με το ισοσκελισμένο ισοζύγιο να κινείται στις -9 μονάδες, ενώ στις προβλέψεις για την απασχόληση, ο σχετικός δείκτης χάνει επίσης έδαφος (-21 από -11 μον.), όταν στις τιμές καταγράφεται εξομάλυνση του αρνητικού δείκτη στις -19 (από -24) μονάδες. Τέλος, κινείται στο 11% (από 8%) το ποσοστό των επιχειρήσεων που δηλώνει απρόσκοπτη επιχειρηματική λειτουργία, με το 37% να αναφέρει την ανεπάρκεια ζήτησης, το 34% την ανεπάρκεια κεφαλαίων κίνησης και το 16% άλλους παράγοντες ως τα βασικότερα εμπόδια λειτουργίας του.

Ο δείκτης επιχειρηματικών προσδοκιών στην **Πληροφορική και Ανάπτυξη Λογισμικού** κινείται ελαφρώς πτωκικά τον Μάιο, φθάνοντας στις 68 (από 74,9) μονάδες, σε υψηλότερο επίπεδο σε σχέση με το αντίστοιχο περσινό (66 μον.). Οι αρνητικές εκτιμήσεις για την τρέχουσα κατάσταση των επιχειρήσεων διευρύνονται ήπια (στις -7 από -3 μον. το ισοζύγιο), ενώ το ισοζύγιο των -3 μονάδων στις εκτιμήσεις για την τρέχουσα ζήτηση ισοσκελίζεται. Αισθητή είναι η πτώση που καταγράφεται στις προβλέψεις για τη βραχυπρόθεσμη πορεία της ζήτησης (-16 από +11 μον. ο δείκτης), εξέλιξη ανάλογη με εκείνη στις προβλέψεις για την απασχόληση του κλάδου (-18 από +11 μον. ο δείκτης). Ως προς τις προσδοκίες για τις τιμές, η αποπληθωριστική τάση εντείνεται ελαφρά (στις -25 από -22 μον. ο δείκτης), ενώ τέλος, το 23% (από 27%) των επιχειρήσεων δηλώνει απρόσκοπτη επιχειρηματική λειτουργία, με το 41% να επισημαίνει την ανεπάρκεια ζήτησης, το 16% την ανεπάρκεια κεφαλαίων κίνησης και το 18% του υπόλοιπους παράγοντες ως τα κυριότερα προσκόμματα στη λειτουργία του.

Μεγάλη ανάκαμψη παρουσιάζουν οι επιχειρηματικές προσδοκίες στις **Χερσαίες Μεταφορές** τον Μάιο, με το σχετικό δείκτη να κινείται στις 105,2 (από 84) μονάδες, στην ανώτερη τιμή των τελευταίων 2 ½ ετών. Το ισοσκελισμένο ισοζύγιο στις εκτιμήσεις για την τρέχουσα κατάσταση των επιχειρήσεων βελτιώνεται κατά 20 μονάδες, ενώ αισθητή είναι και η άνοδος στις εκτιμήσεις για την τρέχουσα ζήτηση (στις +18 από -22 μον. ο δείκτης). Άνοδος καταγράφεται και στις προβλέψεις για τη βραχυπρόθεσμη πορεία της ζήτησης (+41 από +24 μον. ο δείκτης), όταν στις προβλέψεις για την απασχόληση του κλάδου σημειώνεται μικρή επιδείνωση (+21 από +27 μον. το ισοζύγιο). Ο δείκτης των τιμών παραμένει στα ίδια επίπεδα, στις -11 μονάδες, ενώ τέλος, το ¼ των επιχειρήσεων του δείγματος δηλώνει πλέον ανεμπόδιστη επιχειρηματική λειτουργία, με το 23% να επισημαίνει την ανεπάρκεια ζήτησης και κεφαλαίων κίνησης και το 1/5 τους λοιπούς τρέχοντες παράγοντες ως τα βασικότερα εμπόδια στη λειτουργία τους.

ΚΑΤΑΝΑΛΩΤΙΚΗ ΕΜΠΙΣΤΟΣΥΝΗ

Περαιτέρω, μικρή ανάκαμψη καταναλωτικής εμπιστοσύνης, που παραμένει ωστόσο χαμηλή

Ο δείκτης καταναλωτικής εμπιστοσύνης ενισχύεται και τον Μάιο, για δεύτερο κατά σειρά μήνα, και διαμορφώνεται στις -69,7 (από -72,2) μονάδες, επίπεδο το οποίο είναι ελαφρώς υψηλότερο σε σύγκριση με το αντίστοιχο περυσινό (-71,9 μον.). **Οι προσδοκίες για ολοκλήρωση της δεύτερης αξιολόγησης του τρέχοντος Προγράμματος Οικονομικής Πολιτικής, αλλά περισσότερο η έναρξη της τουριστικής περιόδου που προσφέρει κάθε χρόνο μία διέξοδο προσωρινής έστω απασχόλησης για μεγάλο τμήμα των νοικοκυριών ειδικά στην περιφέρεια, φαίνεται να έκαμψαν ελαφρώς την απαισιοδοξία τους για την οικονομική τους κατάσταση, αλλά και για τις οικονομικές προοπτικές της χώρας. Από την άλλη πλευρά, εφόσον αυτές οι προσδοκίες δεν επαληθευτούν από τις πολιτικές εξελίξεις προσεχώς, η βελτίωση της καταναλωτικής εμπιστοσύνης τον Μάιο είναι αρκετά πιθανό ότι θα ανατραπεί στους επόμενους μήνες.** Η Ελλάδα αποτελεί σταθερά τη χώρα με το χαμηλότερο δείκτη καταναλωτικής εμπιστοσύνης μεταξύ των χωρών της Ευρωπαϊκής Ένωσης. Ακολουθούν η Βουλγαρία (-28,9 από -28,4), η Κροατία (-18,9 από -21,4 μον.), η Ουγγαρία (-14,7 από -15,6 μον.) και η Ιταλία (-15,7 από -14,6 μον.). Οι μέσοι ευρωπαϊκοί δείκτες παραμένουν σταθεροί, τόσο σε επίπεδο ΕΕ όσο και Ευρωζώνης, στις -3,3 μονάδες σε αμφότερες τις ζώνες (από -3,4 και -3,6 μον. αντίστοιχα). Ανοδική τάση σημειώθηκε σε 14 χώρες (από 13 τον Απρίλιο και 16 τον Μάρτιο). Θετικό πρόσημο διατηρούν 14 χώρες: οι σκανδιναβικές (Δανία, Σουηδία, Φινλανδία), αλλά και το Λουξεμβούργο, το Βέλγιο, η Τσεχία, η Εσθονία, η Γερμανία, η Ισπανία, η Μάλτα, η Ολλανδία, η Αυστρία, η Κύπρος, η Πορτογαλία και η Ιρλανδία. Αναλυτικά στην Ελλάδα:

- **Οριακή βελτίωση προβλέψεων για την οικονομική κατάσταση των νοικοκυριών**

Οι προβλέψεις των καταναλωτών για την οικονομική κατάσταση του νοικοκυριού τους τους προσεχείς 12 μήνες βελτιώθηκαν τον Μάιο, με το σχετικό δείκτη να διαμορφώνεται στις -63 (από -63,8) μονάδες. Το 50% (από 48%) των νοικοκυριών αναμένει αισθητή επιδείνωση της οικονομικής του κατάστασης, ενώ το 5% (από 2%) προβλέπει ελαφρά βελτίωση. Οι αντίστοιχοι δείκτες σε ΕΕ και Ευρωζώνη διαμορφώθηκαν στις +0,5 και -0,9 μονάδες.

- **Μικρή ανάκαμψη και στις προβλέψεις για την οικονομική κατάσταση της χώρας**

Οι προβλέψεις των νοικοκυριών για την οικονομική κατάσταση της χώρας τους το προσεχές 12-μηνο ανακάμπτουν τον Μάιο, καθώς ο σχετικός δείκτης διαμορφώθηκε στις -73,6 (από -74,7) μονάδες. Το 79% (από 84%) των καταναλωτών προβλέπει αισθητή ή ελαφρά επιδείνωση της οικονομικής κατάστασης της χώρας, έναντι του 4% (από 1%) το οποίο αναμένει μικρή βελτίωση. Οι αντίστοιχοι δείκτες σε ΕΕ και Ευρωζώνη διαμορφώθηκαν στις -6,8 και -4 μονάδες.

- **Ενίσχυση της πρόθεσης για αποταμίευση από το ιστορικά χαμηλό επίπεδο της**

Ο δείκτης της πρόθεσης για αποταμίευση τους προσεχείς 12 μήνες ανακάμπτει τον Μάιο και διαμορφώνεται στις -83,6 (από -86,8) μονάδες. Το 91% (από 95%) των νοικοκυριών θεωρεί λίγο έως καθόλου πιθανή την αποταμίευση στο επόμενο 12μηνο, ενώ το 8% (από 5%) τη θεωρεί αρκετά ή πολύ πιθανή. Οι σχετικοί δείκτες σε ΕΕ και Ευρωζώνη διαμορφώθηκαν στις -1,5 και -5,2 μονάδες αντίστοιχα.

- **Αμβλύνεται η απαισιοδοξία για την πορεία της ανεργίας**

Ο δείκτης πρόβλεψης για την εξέλιξη της ανεργίας τους προσεχείς 12 μήνες υποχωρεί τον Μάιο, στις 58,4 (από 63,6) μονάδες. Το ποσοστό των νοικοκυριών που προβλέπει ελαφρά ή αισθητή άνοδο της ανεργίας διαμορφώνεται στο 74% (από 79%), με το 7% (από 5%) των ερωτηθέντων να

αναμένει μείωσή της. Οι αντίστοιχοι δείκτες σε ΕΕ και Ευρωζώνη κινήθηκαν στις +5,2 και +2,9 μονάδες.

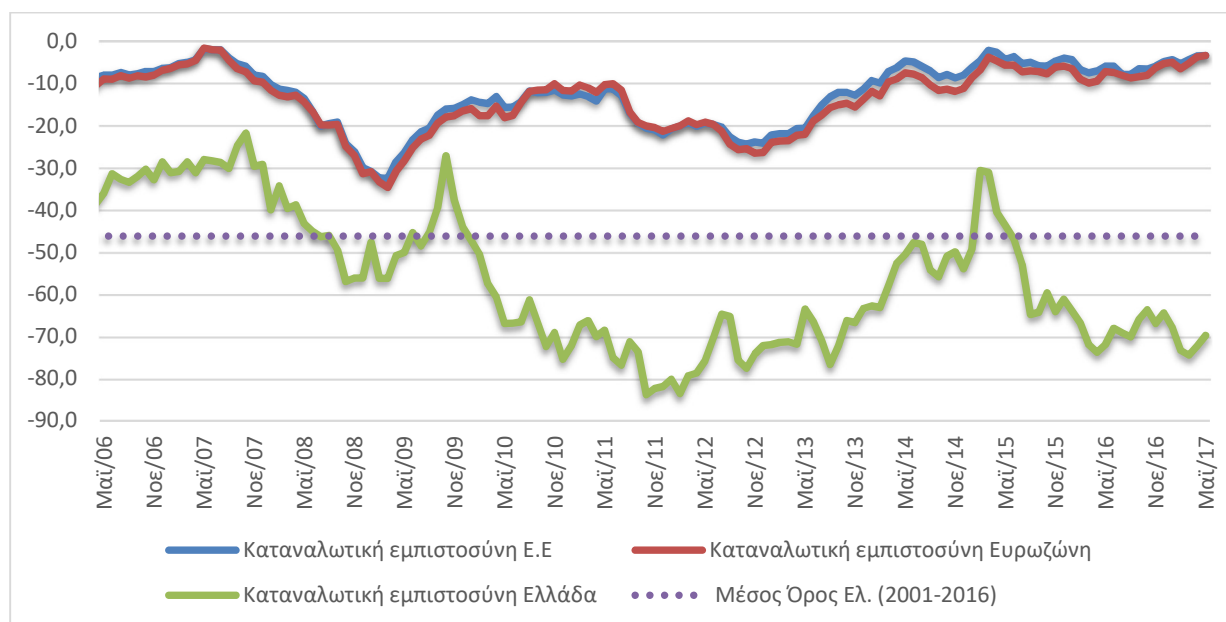
Πίνακας 6: Δείκτης Εμπιστοσύνης Καταναλωτών (εποχικά εξομαλυμένα στοιχεία)

| Περιοχή | Ακραίες τιμές | | Μέσοι όροι | | | | | | | | | |
|----------|-----------------|-----------------|------------|-------|-------|-------|-------|-------|-------|-------|-------|-------|
| | Min | Max | 2001-2016 | 2011 | 2012 | 2013 | 2014 | 2015 | 2016 | | | |
| ΕΕ-28 | -31,9 Μαρ-09 | 0,8 Ιαν-01 | -12,3 | -15,6 | -21,4 | -16,7 | -7,2 | -4,4 | -6,3 | | | |
| Ευρωζώνη | -34,2 Μαρ-09 | 1,0 Ιαν-01 | -13,6 | -14,4 | -22,2 | -18,7 | -10,2 | -6,2 | -7,7 | | | |
| Ελλάδα | -83,8 Οκτ-11 | -16,9 Απρ-04 | -48,1 | -74,1 | -74,8 | -69,4 | -54,0 | -50,7 | -68,0 | | | |
| Περιοχή | 2016 | | | | | | | | | | | |
| | Ι | Φ | Μ | Α | Μ | Ι | Ι | Α | Σ | Ο | Ν | Δ |
| ΕΕ-28 | -4,2 | -6,6 | -7,3 | -6,8 | -5,7 | -5,8 | -7,7 | -7,7 | -6,4 | -6,5 | -5,8 | -4,6 |
| Ευρωζώνη | -6,3 | -8,8 | -9,7 | -9,3 | -7,0 | -7,2 | -7,9 | -8,5 | -8,2 | -8,0 | -6,2 | -5,1 |
| Ελλάδα | -63,9 | -66,8 | -71,9 | -73,7 | -71,9 | -68,0 | -69,2 | -70,1 | -65,9 | -63,6 | -66,9 | -64,4 |
| Περιοχή | 2017 | | | | | | | | | | | |
| | Ι | Φ | Μ | Α | Μ | Ι | Ι | Α | Σ | Ο | Ν | Δ |
| ΕΕ-28 | -4,3 | -5,3 | -4,3 | -3,4 | -3,3 | | | | | | | |
| Ευρωζώνη | -4,9 | -6,4 | -5,1 | -3,6 | -3,3 | | | | | | | |
| Ελλάδα | -67,8 | -73,3 | -74,4 | -72,2 | -69,7 | | | | | | | |

Σημείωση: ο Δείκτης Εμπιστοσύνης Καταναλωτών υπολογίζεται με βάση τις προβλέψεις για τη γενικότερη οικονομική κατάσταση της χώρας, την οικονομική κατάσταση του νοικοκυριού τους, την πρόθεση αποταμίευσης και την πρόβλεψη για την ανεργία. Οι προβλέψεις κινούνται στο διάστημα +100 (όλοι προβλέπουν αύξηση) έως -100 (όλοι προβλέπουν μείωση) και εμφανίζονται ως διαφορές θετικών-αρνητικών απαντήσεων. Αρνητική διαφορά σημαίνει ότι το ποσοστό αυτών που προβλέπουν μείωση κάθε μεγέθους υπερτερεί του ποσοστού όσων προσδοκούν αύξηση και αντίστροφα.

Πηγή: Ευρωπαϊκή Επιτροπή, DG Ecfín

Διάγραμμα 6: Δείκτης Εμπιστοσύνης Καταναλωτών (εποχικά εξομαλυμένα στοιχεία)



Πηγή: Ευρωπαϊκή Επιτροπή, DG Ecfín

- **Επιδείνωση στην πρόθεση για μείζονες αγορές**

Η πρόθεση των καταναλωτών για σημαντικές αγορές τους προσεχείς 12 μήνες (επιπλων, ηλεκτρικών συσκευών κ.λπ.) εξασθένησε τον Μάιο, με το σχετικό δείκτη να διαμορφώνεται στις -57,3 (από -55,3) μονάδες. Το 65% (από 63%) των καταναλωτών προβλέπει ότι θα προβεί σε λιγότερες ή πολύ λιγότερες δαπάνες, ενώ το 1% αναμένει εκ νέου το αντίθετο. Οι ευρωπαϊκοί δείκτες διαμορφώθηκαν στις -15 μονάδες στην ΕΕ και στις -18,1 μονάδες στην Ευρωζώνη.

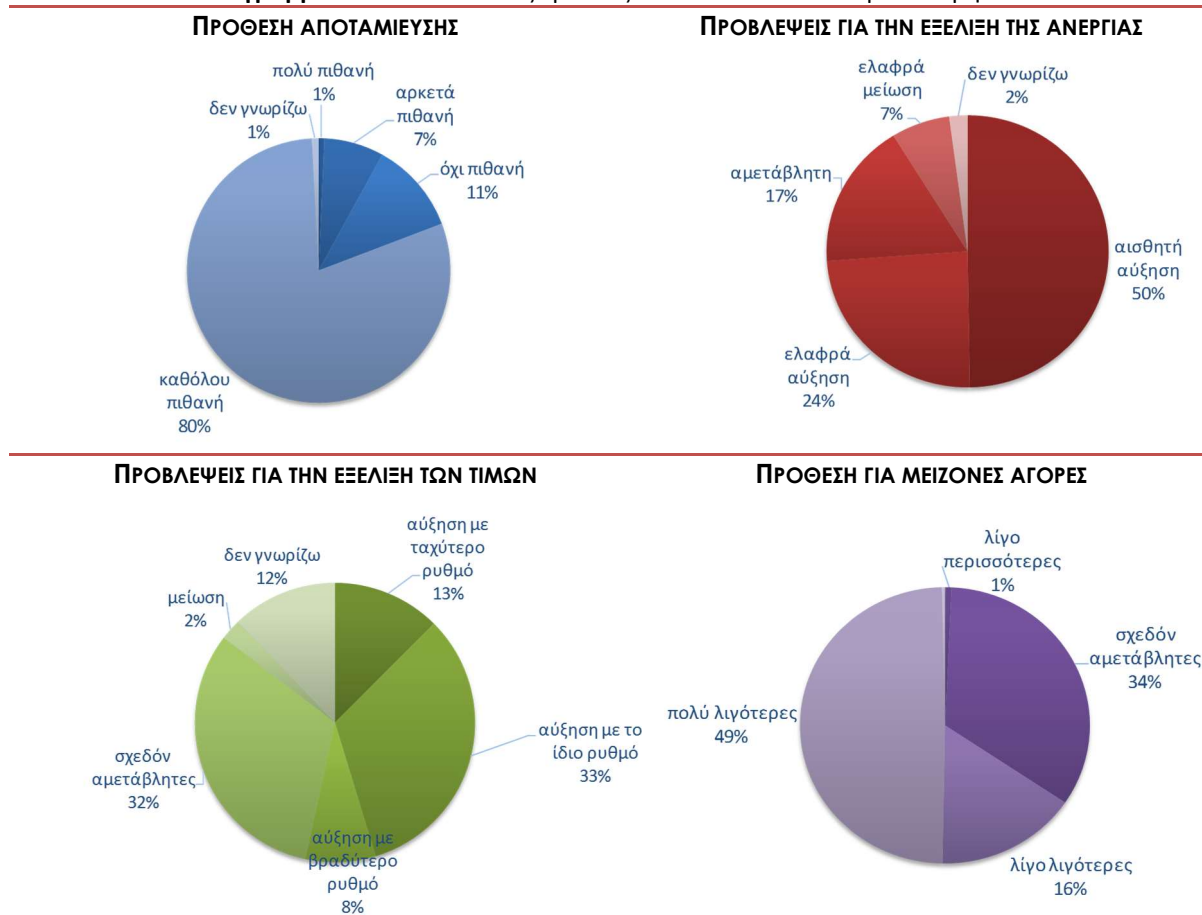
- **Εξασθενούν οι πληθωριστικές προσδοκίες**

Το ισοζύγιο των 20,2 μονάδων του Απριλίου στις προβλέψεις μεταβολών στις τιμές τους προσεχείς 12 μήνες αποκλιμακώθηκε αισθητά τον Μάιο στις 11,6 μονάδες, με το 46% (από 48%) των νοικοκυριών να προβλέπει αύξηση τιμών με ίδιο ή ταχύτερο ρυθμό και το 32% (από 29%) να αναμένει σταθερότητα. Οι αντίστοιχοι δείκτες σε ΕΕ και Ευρωζώνη διαμορφώθηκαν στις +18 και +12,8 μονάδες.

- **Περαιτέρω μείωση του ποσοστού όσων δηλώνουν ότι «έχουν χρεωθεί»**

Σχετικά με τις εκτιμήσεις για την τρέχουσα οικονομική κατάσταση του νοικοκυριού, το ποσοστό των καταναλωτών που δηλώνει ότι «μόλις τα βγάζει πέρα» παρέμεινε τον Μάιο στο 64%, ενώ αμετάβλητο ήταν και το ποσοστό όσων αναφέρουν ότι αντλούν από τις αποταμιεύσεις τους (14%). Οι καταναλωτές που δηλώνουν ότι αποταμιεύουν λίγο ή πολύ αντιπροσωπεύουν το 8% (από 6%) του συνόλου των ερωτηθέντων, ενώ όσοι δηλώνουν ότι «έχουν χρεωθεί» περιορίζονται στο 14% (από 17%).

Διάγραμμα 7: Βασικοί Δείκτες έρευνας καταναλωτών το επόμενο 12μηνο



Πηγή: IOBE